



Contrat de
Transition
Écologique



Dossier de presse



Contrat de Transition Écologique

pour le territoire du Sicoval
lundi 20 Janvier 2020



MINISTÈRE
DE LA TRANSITION
ÉCOLOGIQUE
ET SOLIDAIRE

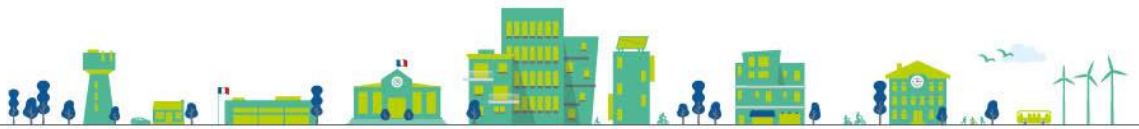
Sicoval
Communauté
d'agglomération
du Sud-Est
Toulousain



Agence de l'Environnement
et de la Maîtrise de l'Énergie



BANQUE des
TERRITOIRES
GROUPE CAISSE DES DÉPÔTS



Préambule

Le Contrat de Transition Écologique est une nouvelle démarche de partenariat entre l'Etat et les collectivités locales, portée par le Ministère de la transition écologique et solidaire et lancée en 2018.

Les Contrats de Transition Écologique (CTE) ont vocation à contribuer à la traduction, au niveau des territoires, de l'ambition écologique que la France s'est fixée aux niveaux national et international.

L'objectif des CTE est de faciliter la transition écologique à l'échelle des territoires, tel que le Sicoval, en construisant et en mettant en œuvre un contrat pluriannuel de 3 ou 4 ans qui sera évalué sur la base d'indicateurs de performance environnementale et d'objectifs de résultats chiffrés. La particularité de cette démarche est d'accompagner des porteurs de projets publics et du monde socio-professionnel.

*Parmi les 61 nouveaux territoires engagés depuis juillet 2019 (19 territoires pilotes lors de la première phase d'expérimentation en 2018), **le Sicoval est le seul territoire retenu en Haute-Garonne !***

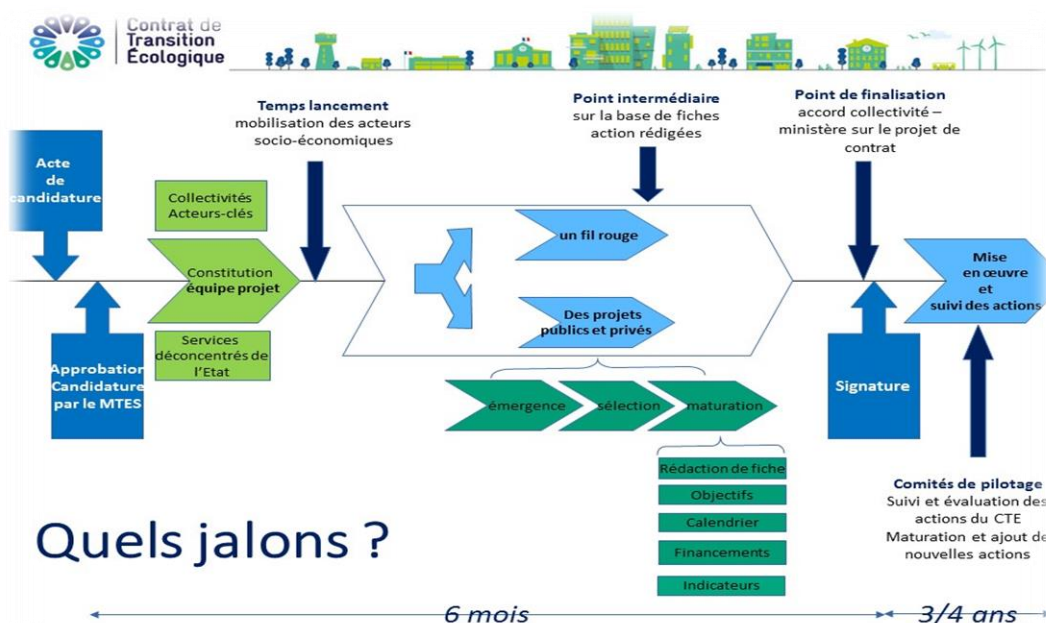
Un contrat pour accélérer la transition écologique

Le Contrat de Transition Écologique (CTE) du Sicoval doit permettre dans les quatre années de sa mise en œuvre de consolider et d'amplifier cette dynamique en privilégiant l'économie circulaire, favorisant l'indispensable mobilisation des acteurs économiques du territoire, et ce tant au niveau des projets d'aménagement économique, que d'énergie, de déplacement et d'alimentation. Il doit permettre le partage, l'accompagnement, la coordination et le financement des projets de tous les acteurs du territoire. En particulier, l'implication des partenaires institutionnels, tels que les services déconcentrés de l'Etat, les différents instituts et agences, les financeurs publics autour des projets du territoire.

Ces synergies s'intègrent directement dans la démarche d'économie circulaire engagée par le Sicoval dans de nombreux projets ainsi que dans la construction d'une stratégie et du label Economie Circulaire de l'Ademe.

Le CTE du Sicoval ambitionne d'accélérer la transition écologique sur son territoire en renforçant les actions du **Plan Climat Air Energie Territorial élaboré en 2019** et en faisant émerger de nouveaux projets.

Ce mouvement collectif territorial se traduit par l'affichage d'un slogan « fil rouge » illustrant la singularité de notre territoire de transitions : **TransitionS en Sicoval**. En s'engageant dans la démarche, la Communauté d'agglomération du Sicoval assume le rôle de premier investisseur et animateur de celle-ci, appuyée par tous les acteurs du territoire.



Calendrier de la mise en œuvre du Contrat de Transition écologique

Le CTE du Sicoval en 4 orientations et 11 actions

Le CTE du Sicoval s'articule autour de 4 orientations stratégiques déclinées en 11 actions opérationnelles :

Mettre l'économie au service des transitions

- **Animation de la dynamique de coopération et implication des acteurs socio-économiques**

- Charte climat entreprises
- Démarche d'industrie collaborative et labellisation économie circulaire
- Mutualisation : déploiement d'outils d'animation (Plateforme KonecTeam)

- **Projet Alimentaire de Territoire**

Le Projet Alimentaire de Territoire (PAT) vise à rapprocher les producteurs agricoles, les transformateurs, les distributeurs, les collectivités territoriales et les consommateurs pour développement d'une alimentation locale et durable.

- **La Manufacture Terre de Pastel**

Porté par le groupe **Terre de Pastel** (leader de la filière du Pastel), construction à Labège d'une manufacture qui regroupera en un même lieu : les ateliers de production, de teinture et d'impression, de création et de fabrication du Pastel et accueillera le muséum, déjà existant.

Construire durable

- **ZAC du Rivel à énergie positive et résiliente**

Au Sud du territoire sur les communes de Baziège et Montgiscard : création du premier parc d'activités économiques à énergie positive d'Occitanie dédié aux technologies vertes innovantes, aux énergies renouvelables et à l'économie circulaire.

- **ECO BATI VAL : démonstrateur dédié à l'écoconstruction**

Création, en partenariat avec les professionnels du secteur, d'un centre dédié à la formation, au conseil en écoconstruction, économie circulaire et numérique dans le bâtiment.

- **Maintien du service public de rénovation énergétique- Rénoval**

Poursuivre et étendre le service public de rénovation énergétique des bâtiments pour répondre aux enjeux climatiques et énergétiques

Partenaire : **Soleval, Espace Info énergie du Sud Est toulousain**

- **Construction d'un bâtiment E4C2 : le centre de loisirs de Castanet-Tolosan**

Par son excellence environnementale et énergétique, ce bâtiment servira d'outil de sensibilisation et de « locomotive » pour faire évoluer les compétences de la filière technique sur le territoire.

Développer les énergies renouvelables

- **Réseau de chaleur géothermale mutualisé**

Ce projet consiste à la mise en place d'un réseau mutualisé de chauffage « basse température » appelé « boucle d'eau tempérée » grâce à la géothermie. Ce système permettra de répondre aux besoins en chaleur et en froid des futurs bâtiments essentiellement destinés aux activités tertiaires, implantés sur les 110 000 m² de surface de plancher du village numérique à Labège Enova.

Partenaires : **SPL Enova et Sicoval**

- **Mobilité BioGNV / Hydrogène**

Ce projet consiste à développer une mobilité au BioGNV et à l'hydrogène par le déploiement de stations et la conversion des flottes de véhicules professionnels du territoire.

Partenaires : **SEVEN** (lauréat d'appels à projets national et européen, déploie sur le territoire d'Occitanie un réseau de stations bio-GNV), **TranSTEN** (cluster du transport et du numérique), **Lytech**, **GRDF** (raccordement de la station au réseau).

- **Filière courte de production-distribution de biogaz**

Ce projet consiste à étudier le développement et d'accompagner une production locale de biogaz (une ou plusieurs unités), avec réinjection dans le réseau (BioGNV, alimentation en gaz vert de bâtiments publics, transformation en hydrogène, ...) dans une démarche d'économie circulaire.

Partenaire : **GRDF**

Favoriser la mobilité durable

- **ADMAS - Accompagnement au développement des mobilités actives / Maison des Mobilités cyclables**

En partenariat avec Tisseo Collectivité et soutenu par l'Ademe dans le cadre du projet ADMAS du Sicoval. Ce projet prévoit la mutation de la Maison de la mobilité de Labège, actuellement orientée sur l'information sur le réseau Tisseo, le covoiturage et la location de vélos (parc restreint et saturé), vers une Maison des Mobilités Cyclables pour accompagner les usagers vers les modes actifs et mieux se déplacer.

13 millions d'euros d'investissement en faveur de la transition écologique

Les actions inscrites dans le CTE représentent environ **13 millions d'euros d'investissements** publics et privés. Les projets du CTE sont de toutes tailles : de 30 000 € à 7,2 M€ et sont de réels accélérateurs de la transition écologique sur le territoire.

Les partenaires engagés dans le CTE

Les partenaires du CTE s'engagent à tout mettre en œuvre pour permettre aux actions inscrites à ce contrat de se réaliser.

L'Etat, ses établissements et opérateurs publics

Au niveau local, l'Etat mobilise sous l'égide du préfet de la Haute-Garonne, une équipe composée des services départementaux et régionaux de l'Etat et des délégations régionales des établissements et opérateurs publics impliqués.

L'Etat s'engage à étudier les possibilités de co-financement des actions inscrites dans le CTE qui seraient éligibles aux dotations et crédits de l'Etat disponibles.

Le soutien au territoire passe par un appui spécifique des établissements publics et opérateurs qui mobiliseront notamment des financements pour le montage des projets et les investissements. Ce soutien permettra de renforcer la capacité d'ingénierie, l'animation du territoire ainsi que les projets eux-mêmes.

En particulier :

- **L'ADEME** sera mobilisée sur les actions susceptibles de relever de sa compétence et pourra intervenir spécifiquement en soutien de certaines opérations du CTE.
- **La Banque des Territoires** accompagnera les acteurs locaux dans leurs projets de développement territorial : conseil et ingénierie, prêts, investissements en fonds propres, financements du Programme d'Investissements d'Avenir, services bancaires, consignations et dépôts spécialisés.

La Banque des Territoires prévoit de proposer, au cas par cas, des co-financements d'études, prêt et investissement. Elle est actuellement en cours d'évaluation du degré de maturité des différents projets et d'examen des solutions les plus adaptées, pour offrir un accompagnement sur-mesure. L'implication de la Banque des Territoires dans les initiatives des Contrats de Transition Ecologique s'inscrit dans le cadre de son action au service de territoires plus durables, plus inclusifs et plus attractifs.

Au niveau national, l'Etat mobilise la mission de coordination nationale des CTE, au Ministère de la transition écologique et solidaire, qui coordonne, suit et appuie les travaux d'élaboration et de mise en œuvre des CTE. Elle pourra notamment mettre en relation les porteurs de projets avec les experts des administrations centrales, les représentants régionaux et nationaux des établissements publics et opérateurs de l'Etat pour accompagner au mieux les projets.

L'Etat s'engage à optimiser les processus d'instruction administrative et à examiner les possibilités d'expérimentation de procédures nouvelles ou de simplification de procédures existantes sur la base de projets précis qui lui seront présentés dans le cadre du CTE.

La Communauté d'agglomération du Sicoval

En signant ce contrat de transition écologique, le Sicoval porte la démarche et l'intègre dans ses politiques publiques en s'engageant à mobiliser les moyens humains et financiers, nécessaires au bon déroulement du CTE, ainsi qu'à son évaluation. Il s'engage à la mise en œuvre des actions inscrites au CTE, dont il est maître d'ouvrage en travaillant étroitement avec les partenaires du contrat (collectivités, entreprises, Etat, établissements publics...) afin d'initier et de catalyser la dynamique du territoire en faveur de la transition écologique.

Une gouvernance collégiale pour piloter, suivre et évaluer

Le pilotage, le suivi et l'évaluation du CTE sont assurés par un comité de pilotage coprésidé par le Préfet du département de la Haute-Garonne ou son représentant et par le Président de la Communauté d'agglomération du Sicoval ou son représentant.

Il est composé de représentants de l'exécutif et des services du Sicoval, des services de l'Etat, de l'ADEME et de la Banque des Territoires, ainsi que d'autres établissements publics et opérateurs mobilisés en appui du CTE.

La Charte partenariale d'engagement

Dans le cadre du CTE, une charte partenariale d'engagement pour la transition écologique du territoire du Sicoval est proposée à la signature des acteurs économiques partenaires du territoire (collectivités territoriales, syndicats intercommunaux, opérateurs et établissements publics, entreprises, chambres consulaires, associations, artisans, organisations professionnelles, organisations syndicales et patronales,...) qui portent ou participent à une ou plusieurs actions inscrites au CTE afin de concrétiser, d'amplifier et de prolonger la démarche.

Aujourd'hui, les acteurs du territoire sont mobilisés en faveur de cet objectif sociétal. Par la signature de cette charte ils affirment leur volonté de participer pour placer le Sicoval à l'avant-garde de la transition écologique avec le désir concret d'être acteur du succès et garant de ses valeurs.

Appelés à être signée par de nombreux acteurs et partenaires du Sicoval dans l'avenir, la présente charte initiée avec le CTE est le reflet dynamique de ce mouvement citoyen au profit de la mutation écologique et économique du territoire et de son avenir.

Aujourd'hui les premiers signataires mobilisés portent directement des actions ou sont très fortement associés.

SEVEN
TransTen,
Lyptech
GrDF
Terre de Pastel
SPL Enova aménagement
Soleval

ANNEXES

A propos des partenaires engagés dans le CTE

La Banque des Territoires

Créée en 2018, la Banque des Territoires est un des cinq métiers de la Caisse des Dépôts. Elle rassemble dans une même structure les expertises internes à destination des territoires. Porte d'entrée client unique, elle propose des solutions sur mesure de conseil et de financement en prêts et en investissement pour répondre aux besoins des collectivités locales, des organismes de logement social, des entreprises publiques locales et des professions juridiques. Elle s'adresse à tous les territoires, depuis les zones rurales jusqu'aux métropoles, avec l'ambition de lutter contre les inégalités sociales et les fractures territoriales. La Banque des Territoires est déployée dans les 16 directions régionales et les 35 implantations territoriales de la Caisse des Dépôts afin d'être mieux identifiée auprès de ses clients et au plus près d'eux.

Pour des territoires plus attractifs, inclusifs, durables et connectés.

www.banquedesterritoires.fr | [@BanqueDesTerr](https://twitter.com/BanqueDesTerr)

L'ADEME

À l'ADEME - l'Agence de la transition écologique -, nous sommes résolument engagés dans la lutte contre le réchauffement climatique et la dégradation des ressources.

Sur tous les fronts, nous mobilisons les citoyens, les acteurs économiques et les territoires, leur donnons les moyens de progresser vers une société économe en ressources, plus sobre en carbone, plus juste et harmonieuse.

Dans tous les domaines - énergie, air, économie circulaire, gaspillage alimentaire, déchets, sols... - nous conseillons, facilitons et aidons au financement de nombreux projets, de la recherche jusqu'au partage des solutions.

À tous les niveaux, nous mettons nos capacités d'expertise et de prospective au service des politiques publiques.

L'ADEME est un établissement public sous la tutelle du ministère de la Transition écologique et solidaire et du ministère de l'Enseignement supérieur, de la Recherche et de l'Innovation.

En Occitanie, l'ADEME est représentée par une Direction régionale dont l'équipe est basée à Toulouse et Montpellier.

www.occitanie.ademe.fr

A propos des signataires de la Charte partenariale

[SEVEN Occitanie](#), lauréat d'appels à projets national et européen, déploie sur le territoire d'Occitanie un réseau de stations bio-GNV. Ce réseau est née du constat que le bioGNV s'impose comme une alternative concrète aux carburants fossiles et offre des réponses aux grands enjeux environnementaux et sociétaux. Selon différents scénarios, le GNV et bioGNV représenteront plus de 45% de l'énergie consommée dans le secteur des transports en 2050. Avec plus de 20 millions de véhicules, il est le premier carburant alternatif dans le monde. La croissance annuelle du GNV atteint les 20 % depuis ces cinq dernières années. Le bioGNV s'appuie sur un marché structuré et en pleine expansion.

<https://sevenoccitanie.fr/>

[Cluster Trans TEN, Le cluster transport routier en Occitanie, transition énergétique et numérique](#) est une association constituée depuis le 15 juin 2018.

Elle traduit la volonté des entreprises de transport routier de se doter d'un outil opérationnel, fédérant les professionnels du secteur de la Région Occitanie (représentant plus de 5 800 entreprises et près de 50 000 salariés), les institutions et fournisseurs de solutions numériques et de carburants alternatifs. Le cluster compte déjà une cinquantaine d'adhérents, majoritairement des transporteurs de marchandises et de voyageurs, mais également des organisations professionnelles, des organismes de formation, des fournisseurs NTIC, des porteurs de projets GNV et des institutions publiques.

[Lyptech](#) est une start up, créée par trois professionnels du secteur de l'industrie automobile autour de Jean-Luc Guionie, ingénieur motoriste et inventeur de KMV (Kit de Motorisation Verte) un système de motorisation hybride qui rend tous nos véhicules propres, silencieux, et fournisseurs d'énergie.

[GrDF](#)

Principal gestionnaire de réseau de distribution de gaz naturel en France, GRDF distribue, chaque jour, le gaz naturel à plus de 11 millions de clients, pour qu'ils disposent du gaz quand ils en ont besoin. Pour se chauffer, cuisiner, se déplacer, et bénéficier d'une énergie pratique, économique, confortable et moderne, quel que soit leur fournisseur. Pour cela, et conformément à ses missions de service public, GRDF conçoit, construit, exploite, entretient le plus grand réseau de distribution d'Europe (198 886 km) et le développe dans plus de 9 500 communes, en garantissant la sécurité des personnes et des biens et la qualité de la distribution.

GRDF se mobilise au quotidien pour favoriser l'injection de biométhane* dans les réseaux des collectivités et afin de fédérer l'ensemble des parties prenantes. Le gaz vert produit est injecté dans le réseau, il permet de plus en plus de répondre aux usages « ENRgaz » pour le chauffage et la mobilité durable (grâce au BioGNV).

**Gaz vert produit à partir de déchets organiques fermentescibles injecté dans les réseaux publics*

[Soleval](#), Agence Locale de l'Energie et du Climat en Sicoval sud-est toulousain, est une association loi 1901. Elle a été créée en avril 2007 avec le soutien technique et financier de la communauté d'agglomération du Sicoval, de l'ADEME et de la Région Midi-Pyrénées. Soleval a pour objet :

- ▶ de favoriser et d'entreprendre des opérations visant à l'**utilisation rationnelle de l'énergie**, à la **lutte contre le changement climatique** et à la **protection de l'environnement**,
- ▶ d'être un **espace d'information** pour les particuliers et les collectivités sur les thématiques de la maîtrise de l'énergie et de l'utilisation des énergies renouvelables.

La SPL ENOVA Aménagement

Le quartier Enova à Labège propose un modèle urbain et économique qui fait le trait d'union entre la créativité des acteurs économiques et la qualité de vie. C'est pour porter cette ambition que le Sicoval a créé une Société Publique Locale d'Aménagement fin 2016. Présidée par Alain Sérieys, maire d'Escalquens la SPL Enova Aménagement permet à la collectivité d'être plus réactive sur la valorisation du foncier, l'aménagement des zones d'activités, la construction du « Village numérique » et le développement de la zone de La Masquère à Escalquens. Aujourd'hui le quartier Enova Labège-Toulouse c'est : 16 800 emplois, 7 établissements supérieurs, 1 150 entreprises, 3 500 étudiants Demain ce sera : 3 arrêts de métro, 10 000 emplois en plus, 6 000 étudiants et chercheurs en plus, 40 000 m² de commerces et services en plus.

Le groupe Terre de Pastel a été créé en 2013, à Toulouse, autour d'un concept unique qui trouve son origine dans une ressource naturelle occitane, le Pastel. Le groupe pastelier exploite cette plante exceptionnelle aux applications d'une incroyable richesse en Beauté, Mode et Décoration, sous la marque Bleu par Nature®. Le groupe Terre de Pastel se distingue par l'originalité de son concept global écoresponsable qui le positionne comme le leader de la filière du pastel. Il cultive et récolte lui-même la matière première utilisée pour son programme de Recherche et Développement et pour la création de ses produits.

Contacts Presse :

Préfecture : Marie Latreille - Tél. : 05 34 45 63 17 - marie.latreille@occitanie.gouv.fr

ADEME : Franck Chatelain - Tél. : 05 62 00 36 - franck.chatelain@ademe.fr

Banque des territoires : Céline Vallée - Tél. : 05 62 73 61 56 - celine.vallee@caissedesdepots.fr

Sicoval : Nadège Séville - Tél. : 05 62 24 04 81 - nadège.seville@sicoval.fr



Contrat de
Transition
Écologique

